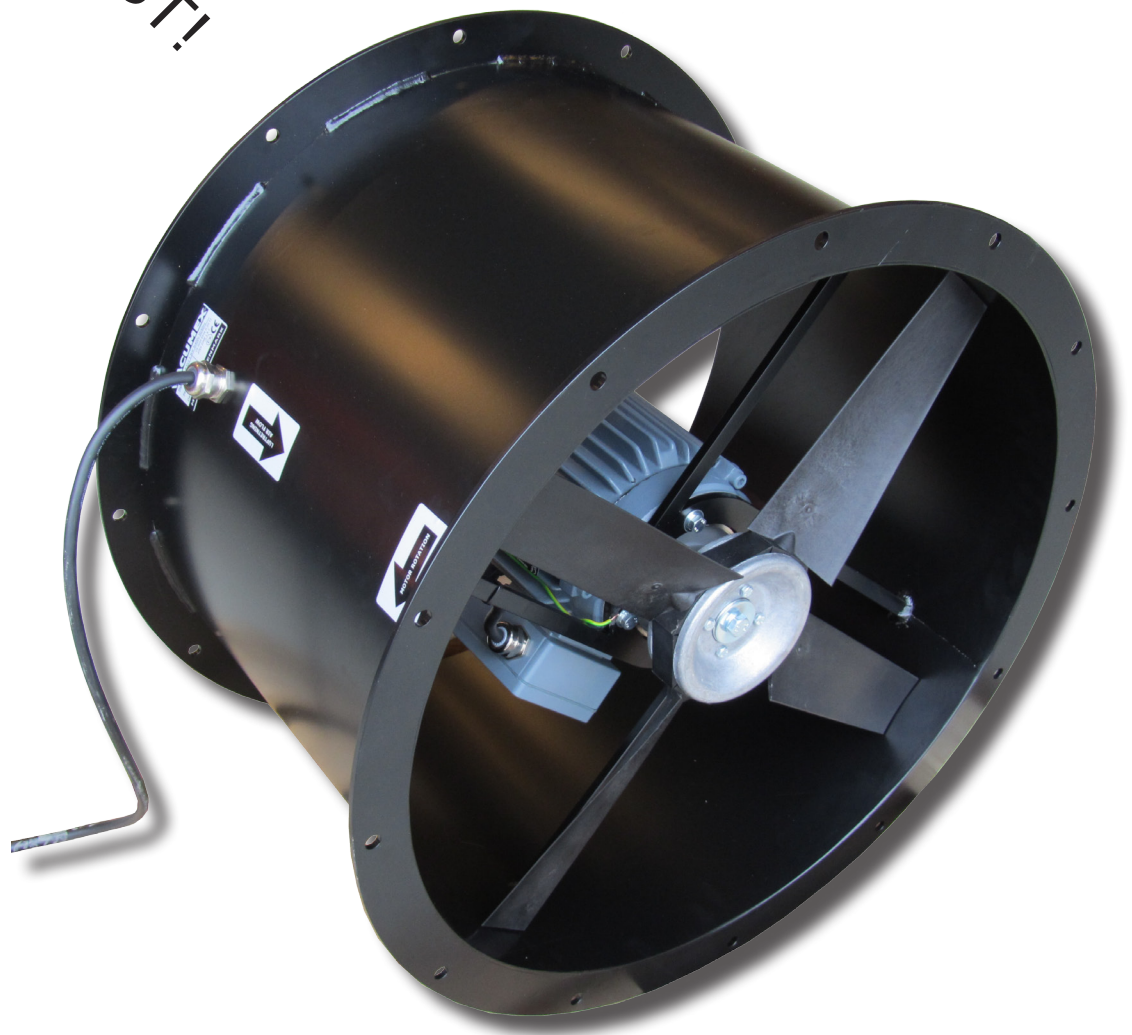


VACUMEX®

AXIALVENTILATORER TIL ALMINDELIG VENTILATIONSOPGAVER

Instruktionsmanual til type HVA

LÆS MIG FØRST!



CE

**VIGTIGT!**

Læs hele denne manual grundigt igennem inden montering og ibrugtagning af denne ventilator.

Læs motorens sikkerhedsinstruktioner grundigt inden tilslutning.

Giv alle brugere af ventilatoren instruktion i, hvordan den skal betjenes og serviceres.

Undlad at afmontere fabriksmonterede dele, da ventilatoren ikke vil virke efter hensigten.

Alle elektriske installationer må kun udføres af autoriseret installatør.

Montering og installation af ventilator må kun udføres af trænet personale.

Lad ALDRIG ukyndigt personale bruge eller installere denne ventilator.

1. INDLEDNING

Denne manual følger med ventilatoren. Den vedrører installation, drift og vedligehold af ventilatorer type HVA

Yderligere medfølger særskilt manual vedrørende drift, installation, reparation og vedligehold af valgt motor. Der henvises til denne for yderligere oplysninger.

For information om tekniske data såsom ydelser, konstruktion, dimensioner m.v. henvises til datablad på den pågældende ventilator.



DENNE MANUAL SKAL ALTID OPBEVARES LET TILGÆNGELIGT FOR SERVICE-FOLK OG BRUGERE!

**1.1 Fare!**

Det er forbundet med fare for lemlæstelse at starte ventilatoren op uden monterede kanaler.

Det er forbundet med fare for lemlæstelse at demontere kanaler under drift.

Det er forbundet med livsfare at afmontere elektriske dele under drift.

Det er forbundet med fare for havari, hvis ventilatoren suger større dele ind.

Montage og service må kun foregå ved afbrudt strøm og ventilator i stilstand.

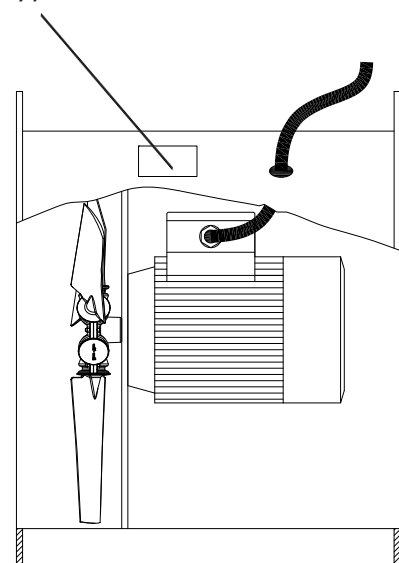
NB! ALLE VENTILATORER SKAL FORSYNES MED EN FORM FOR MOTORBESKYTTELSE (FREKVENSSOMFORMER, MOTORVÆRN ETC.)

NB! VED ANVENDELSE AT VENTILATOREN TIL PROCESUDSUGNING. STILLER ARBEJDSSTILSYNET KRAV OM GODKENDT TRYKVAGT TIL KONTROL AF KORREKT LUFTMÆNGDE.

NB! VENTILATOREN MÅ IKKE KØRER FRITBLÆSENDE UDEN PASSENDE SIKKERHEDSFORANSTALTNINGER

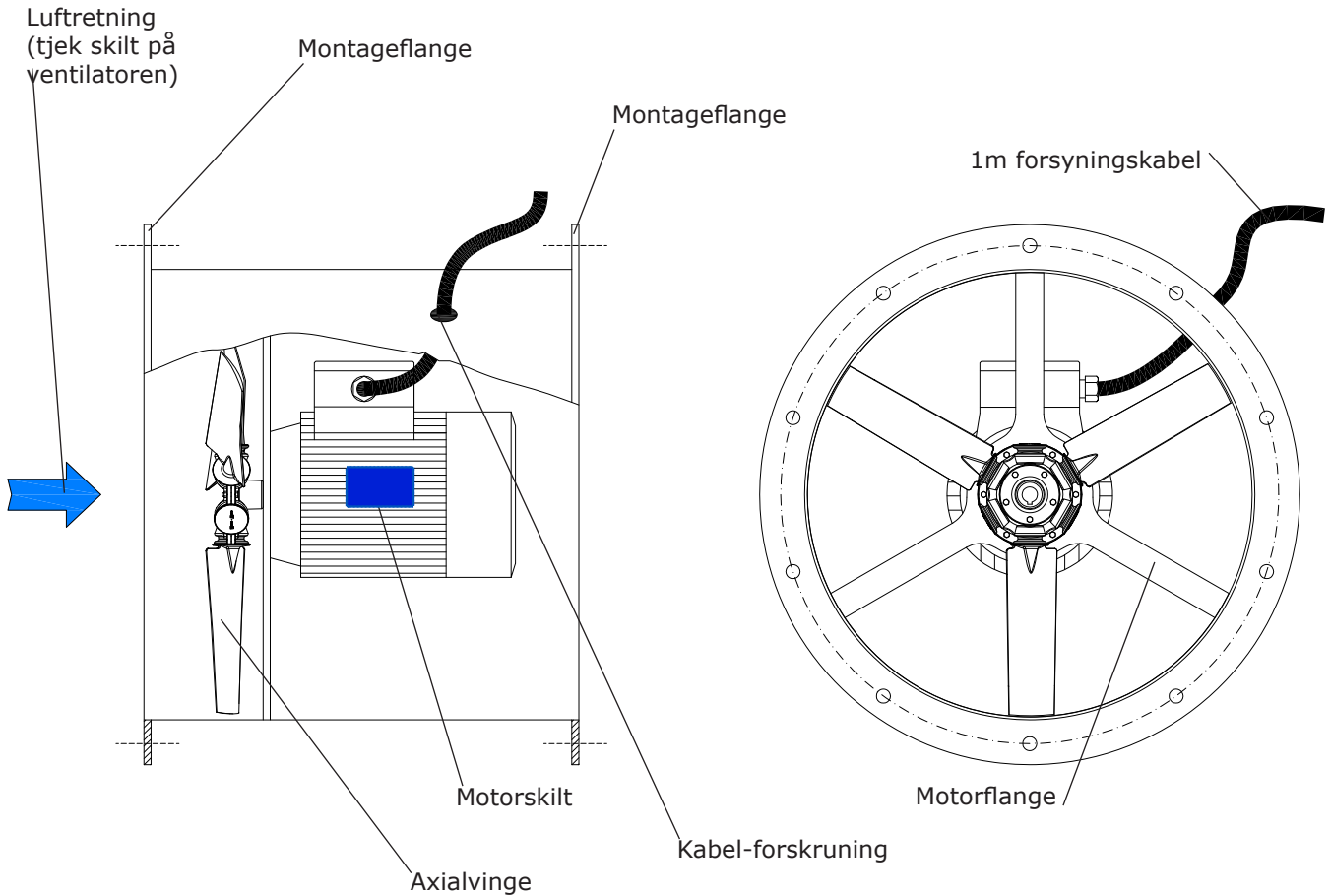
VACUMEX ANBEFALER, AT ALLE VENTILATORER MONTERES I LYDBOX, FORSYNES MED KANALLYDDÆMPERE OG INDREGULERINGSSTYRING.

Ventilatorens typeskilt



2.2 Installation

2.2.1 Oversigt over ventilator



Ventilatoren leveres komplet samlet og klar til montering af rørføring og el-tilslutning.

Ventilatorens indløb og udløb er forsynet med EUROVENT 1/2 montageflanger.

Ventilatoren kan monteres på gulv, væg, tag eller direkte på kanalsystem.

Det er vigtigt, at ventilatoren monteres på et solidt underlag, da ellers er risiko for, at ventilatoren går i selvsving.

Ventilatoren skal enten via montagebøjler (tilbehør) boltes fast til underlaget eller boltes sammen med modflange på kanal.

Hvis ventilatoren er tænkt fritsugende skal den åbne kanal-ende forsynes med sikkerhedsgitter eller armatur (ikke del af leverance), så det ikke er mulig utilsigtet at komme i nærheden af den roterende vinge.

2.2.2 El-Installation



****Må kun udføres af autoriseret installatør.****

Check spænding og ampereforbrug på el-motorens motorskilt.

Anskaf passende motorværn i henhold til ampereforbrug på motorskilt

Check el-diagram i klemkassens låg. Forbind terminaler i trekant eller stjerne i henhold til spænding på motorskilt.

Forsyn altid ventilatoren med reparationsafbryder maksimal 1m fra ventilatoren.

Check at motoren kører samme vej som pil på ventilator.

Se også manual på motor.

4.0 Vedligehold

Ventilatoren skal mindst én gang årligt service-res at uddannet service montør.

Visse monterede motorer kræver faste smørintervaller. Se medfølgende motormanual om det gælder den leverede motor.

Check ventilatorhjul og ventilatorhus for snavs og rengør om nødvendigt

Check at motorens lejer går let og uhindret uden mislyde. Hvis ikke skal motoren til reparation.

Check at ventilatoren er vibrationsfri. Hvis ikke check om vibrationsdæmpere er mørnet eller om hjul er kommet i ubalance. Send hjul til afbalacering hos producent og skift vibrationsdæmpere.

Reparer ikke selv motoren eller ventilatorhjul etc., men send dem til din forhandler. Ved forkert reparation er der fare for eksplosion!

3.0 Drift

Denne Vacumex(R) ventilator er designet til brug i områder uden potentielle ekslosive atmosfærer. Den udsugede luft må ikke være aggressiv eller korrosivt medmindre syrefast ventilator er valgt.

3.1 Begrænsninger i brug af ventilator

Udsuget luft må ikke indeholde flydende væsker. Brug filter om nødvendigt.

Udsuget luft må ikke indeholde større partikler såsom bolte, skruer mv.

Ventilatoren må kun benyttes til erhvervsmæssigt brug.

Temperaturen på det udsugede medie må ikke overstige 60°C.

Omgivelsestemperaturen skal være mellem -20°C til +60°C (motorafhængig).

Ventilatoren må kun anvendes når den er tilsluttet et fast rørsystem eller sikkerhedsnet.

3.2 Forkert brug af ventilator

Udsugning af eksplosive eller brandbare medier.

Udsugning af ætsende medier.

Brug af ventilatoren uden faste rør/sikkerhedsnet monteret.

Brug af ventilatoren uden motorværn.

Brug af ventilatoren, selvom den har defekter.

Brug af ventilatoren udenfor dens temperaturområde

5.0 Fejlfinding

Problem	Mulig årsag	Løsning
Ventilator starter ikke	Motorvæm udkoblet	Kontroller og reset motorvæm
	For-sikringer sprængt	Udskift sikringer med samme i korrekt størrelse
	En fase er brudt	Kontrol kabler
	Spænding for lav	Kontroller at motoren forsynes med spændingen, der står på motorskiltet
Motoren hviner ved opstart	Fejlforbinding	Følg forbindelsesdiagrammet i motorens klemkasse og data på motorskiltet.
Ventilator giver for lidt luft	Motor kører forkert vej	Byt to faser og check om hjul kører samme vej som pil på ventilator
	Der er for stor turbolens ved indløbet	Fjern årsagen til turbolensen f.eks. bøining eller manifold og udskift med lige rør
	Rømodstand for stor	ventilatoren kan ikke overvinde rømodstanden
Motorvæm slår fra	Ventilatoren er overbelastet	Check at luftmængde ikke overstiger ventilatorens kapacitet. Tilføj indregulering spjæld for drosling af ventilator
	Motor mangler en fase	Kontroller spændingsforsyningen
	Fejlforbinding	Følg forbindelsesdiagrammet i motorens klemkasse og data på motorskiltet.
HFI slår fra	Overgang i motor	Motor defekt og skal udskiftes
	Kondensvand i motor	Check at kondesafløb på motor ikke er tilstoppet. Dræn og udtør motor
Unormale vibrationer	Ventilatorhjul er i ubalance	Ventilatorhjul skal afbalanceres
	Svagt fundament	Forstærk fundament. Kontroller befæstigelsen
	Motor kører på 2 faser	Kontroller faserne og genetabler nettet
Unormal støj	Ventilatorhjul rører ved indløb	Ventilatorhjul skal flyttes på plads og efterspændes
	Kølevinge på motor rør ved skærmen	Ret skærmen op

6.0 Garanti

VACUMEX A/S forpligter sig til at yde 12 måneders garanti på fabrikationsfejl.

Garantien omfatter ikke "onsite" service af ventilator.

Garantien bortfalder, når adfærd og procedurer beskrevet i denne manual samt motors manual ikke overholdes.

Ved uautoriseret modificering af ventilator bortfalder både garanti samt CE-mærkning.

VACUMEX A/S påtager sig intet ansvar for skader sket ved fejlagtig brug, reparation eller montering.

I øvrigt henvises til gældende salgs- og leveringsbetingelser fra Vacumex A/S

7.0 Anvedte normer og standard

Ventilatoren er designet og fremstillet ved hjælp af følgende retningslinjer og standarder:

2006/42/EC Maskindirektivet

89/336/EC EMC Direktivet

73/23/EC Lavspændings retningslinjer

Øvrige standarder:

EN 292 Maskinsikkerhed

EN 294 Sikkerhedsafstande

EN 5024 Særlige krav til design, testning og benævnelse af gruppe II materiel.

EN 13463-5 Ikke Elektrisk udstyr i pot.exp. atmosfære(selve ventilator).

EN 55014 EMC

EN 60204-1 El-udstyr til maskiner

EN 60335-2-80 Sikkerhed på el-udstyr



VACUMEX A/S
Assensvej 332
DK-5690 Tommerup



PRODUCENTENS OVERENSSTEMMELSESERKLÆRING

j.fr. Maskin direktiv 2006/42/EC, app. II A

Vi erklærer hermed, at følgende produkter:

Axialventilator, Type HVA

Serienr.: 0101 - 999999

er i overensstemmelse med

Maskin direktivet 2006/42/EC med speciel reference til bilag II pkt. A (Arbejdstilsynets bekendtgørelse nr. 612) i direktivet vedrørende grundlæggende sikkerheds- og helbredskrav i forbindelse med konstruktion, fremstilling og markedsføring af maskiner.

Produktet er fremstillet under hensyntagen til følgende harmoniserede normer:

EN 12100-1/2	Maskinsikkerhed
EN 60204-1	El-udstyr til maskiner
EN 294	Sikkerhedsafstande
89/336/EC	EMC-direktivet
73/23/EC	Lavspændings retningslinjer
EN 60204-1	El-udstyr til maskiner
EN 60335-2-80	Sikkerhed på el-udstyr

DK-Tommerup, den 27. januar 2011

Kim Møller Nielsen
Direktør, Dipl.Ing.